



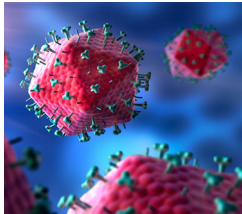
LE DEPISTAGE DES IST ET DE L'HEPATITE C

(INFECTIONS SEXUELLEMENT TRANSMISSIBLES)

Les infections sexuellement transmissibles les plus fréquentes sont l'infection par les chlamydiae (*Chlamydia trachomatis*), par le VIH (virus du SIDA), la syphilis et l'hépatite B. Elles se transmettent lors de rapports sexuels non protégés, par voie sanguine ou de la mère à l'enfant pendant la grossesse ou lors de l'accouchement. Elles ne présentent pas toujours de symptômes pour vous alerter, il est donc important de vous faire dépister pour éviter les complications.



COMMENT LES IST SONT-ELLES RECHERCHEES AU LABORTOIRE?



- Pour les Chlamydiae, le gonocoque et les mycoplasmes urogénitaux, le dépistage se fait par une recherche directe des bactéries par prélèvement génital (prélèvement vaginal ou urétral) ou dans le premier jet d'urines. Les sérologies de chlamydiae ne sont pas très efficaces. Pour le gonocoque et les mycoplasmes, les sérologies ne sont pas recommandées (non remboursées par la sécurité sociale).
- Certaines IST sont dépistées par une prise de sang; on réalise une recherche d'anticorps qui s'appelle une sérologie. C'est le cas pour le sida, la syphilis, les hépatites B et C.
- Le dépistage de l'herpès est difficile en dehors des poussées. On réalise des sérologies et un prélèvement sur la vésicule en période de poussée.

Tous ces examens peuvent se faire en une seule fois au laboratoire.

QUEL DELAI RESPECTER ENTRE LA RELATION SEXUELLE NON PROTEGEE ET LE DEPISTAGE AU LABORATOIRE?

Lors d'une contamination par une IST, les anticorps n'apparaissent pas immédiatement.

■ VIH

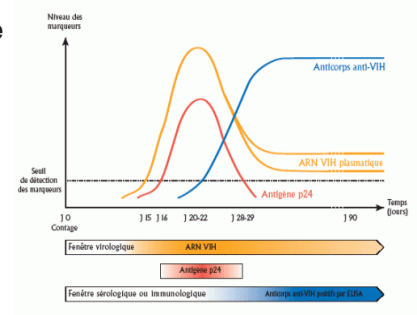
Le résultat négatif d'un test de dépistage du VIH est fiable si ce test est réalisé au moins 6 semaines après le risque de contamination.

Dans le cas de prises de risques multiples le délai de 6 semaines doit être calculé à partir du dernier risque encouru.

Dans certaines situations le médecin qui prescrit le test peut proposer des analyses sanguines avant le délai de 6 semaines (Antigène p24, charge virale par PCR). Ces analyses, effectuées avec un délai minimum de 2 à 3 semaines, peuvent détecter ou non, les signes d'infection, mais la prise de sang doit être renouvelée après un délai d'au moins 6 semaines pour obtenir un diagnostic de certitude.

(source Rémic 2015)

Évolution des marqueurs de la contamination par le VIH



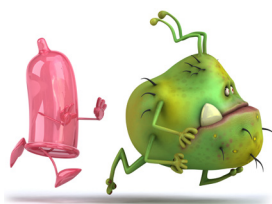
Attention : Les performances de l'autotest HIV vendu en pharmacie ne sont pas équivalentes à celles d'une sérologie réalisée au laboratoire. Par exemple, pour avoir une fiabilité maximum de l'autotest HIV vendu en pharmacie il faudra attendre trois mois au minimum après le risque de contamination (source notice technique société AAZ).

■ Hépatites B et C

Il est possible de réaliser une 1ère sérologie en même temps que la sérologie VIH, mais un contrôle sera nécessaire au bout de 3 mois après avoir pris un risque et sans en avoir pris de nouveau. (source HAS).

■ Syphilis

Dès la présence du chancre, on peut rechercher l'ADN du germe directement sur la lésion. Il est également possible de faire une sérologie 1 mois après la contamination.



COMMENT PREVENIR LES IST?

La prévention des infections sexuellement transmissibles est primordiale. Elle passe principalement par l'adoption du préservatif pour éviter la transmission des germes par voie sexuelle.

PRÉVENIR LA TRANSMISSION À D'AUTRES PERSONNES:

- Éviter tout rapport non protégé tant que l'on n'est pas guéri, utiliser systématiquement des préservatifs
- Se soigner correctement et en retournant voir le médecin pour vérifier la guérison
- Prévenir ses partenaires susceptibles d'être infectés afin qu'ils se soignent de leur côté.

Pour plus d'informations

www.sida-info-service.org
☎ :0.800.840.800
(appel anonyme et gratuit)

www.hepatites-info-service.org
☎ :0.800.845.800
(appel anonyme et gratuit)



www.bio67.fr